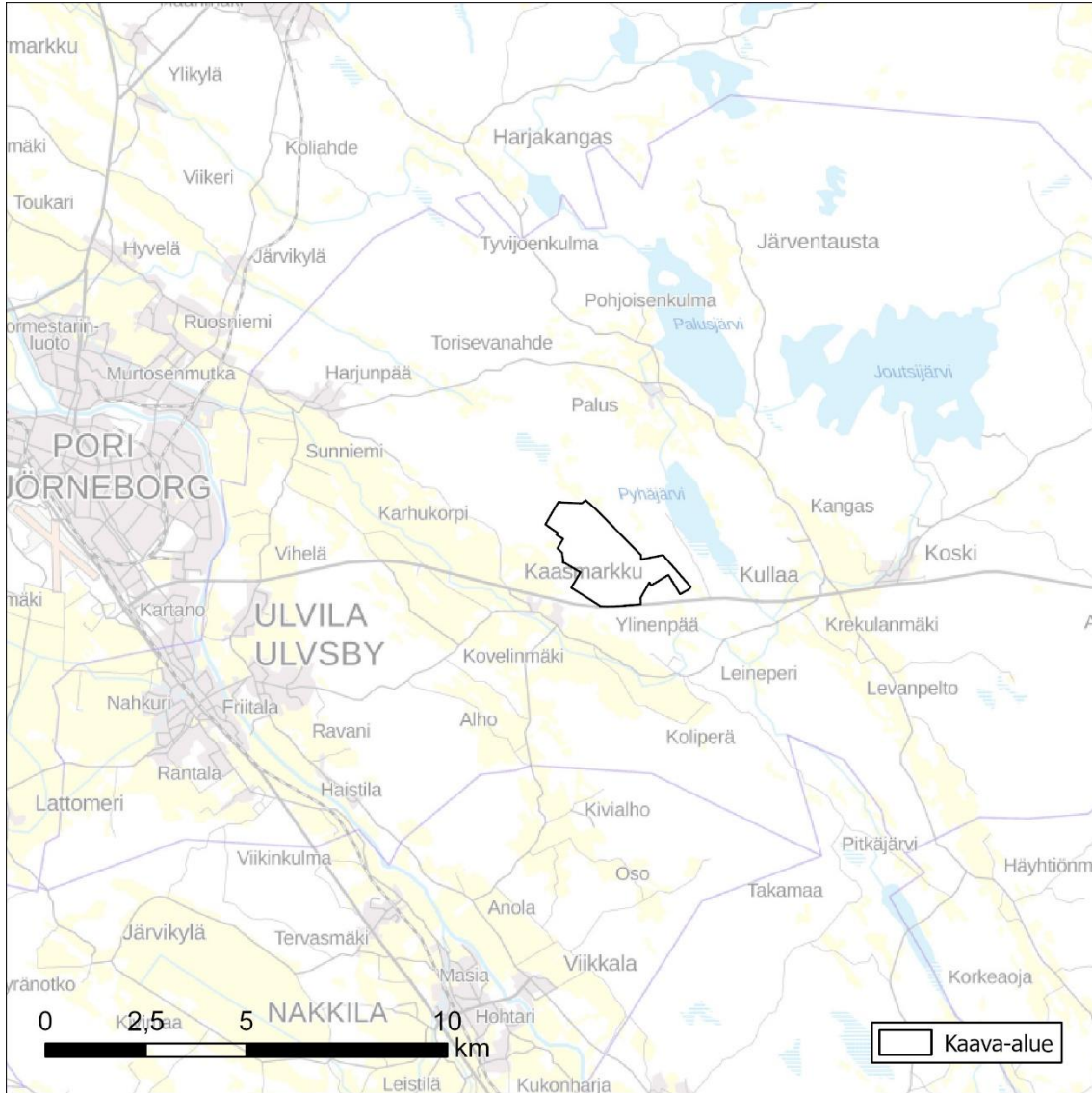


Kaasmarkun aurinkovoimalan osayleiskaava

OSALLISTUMIS- JA ARVIOINTISUUNNITELMA



Uvilan kaupunki

20.2.2023

PÄIVITETTY 20.2.2024

SITOWISE

SISÄLLYSLUETTELO

1	OSALLISTUMIS- JA ARVIOINTISUUNNITELMA (OAS).....	3
2	YMPÄRISTÖVAIKUTUSTEN ARVIOINTIMENETTELY (YVA)	3
3	SUUNNITTELUALUE.....	3
4	SUUNNITTELUN TAVOITTEET	4
5	SUUNNITTELUN LÄHTÖKOHDAT	4
	5.1 Valtakunnalliset alueidenkäyttötavoitteet.....	4
	5.2 Maakuntakaavat.....	5
	5.3 Yleis- ja asemakaavat.....	9
6	LAADITTAVAT SELVITYKSET.....	10
7	VAIKUTUSTEN ARVIOINTI	10
8	OSALLISTUMINEN JA TIEDOTTAMINEN	10
	8.1 Osalliset.....	10
	8.2 Viranomaisyhteistyö	12
	8.3 Osallistuminen ja vuorovaikutuksen järjestäminen	12
	8.4 Valitus	13
9	TAVOITEAIKATAULU	13
10	YHTEYSTIEDOT	14

1 Osallistumis- ja arviointisuunnitelma (OAS)

Maankäyttö- ja rakennuslain (MRL) 63 §:n mukaan tulee kaavoitustyöhön sisällyttää kaavan laajuuteen ja sisältöön nähden tarpeellinen suunnitelma osallistumis- ja vuorovaikutusmenettelystä sekä kaavan vaikutusten arvioinnista. Osallistumis- ja arviointisuunnitelma (OAS) asetetaan nähtäville kaavatyön aloitusvaiheessa. Osalliset voivat lausua mielipiteensä osallistumis- ja arviointisuunnitelmasta.

Osallistumis- ja arviointisuunnitelmassa kerrotaan, mitä on suunnitteilla ja missä, ketkä ovat kaavatyön osalliset, milloin ja miten alueen suunnitteluun voi vaikuttaa, arvioitu aikataulu, suunnittelutyön lähtökohdat, tavoitteet ja työn aikana tehtävät selvitykset sekä vaikutusten arvioinnit.

Osallistumis- ja arviointisuunnitelmaa (OAS) tarkennetaan tarvittaessa kaavatyön edetessä.

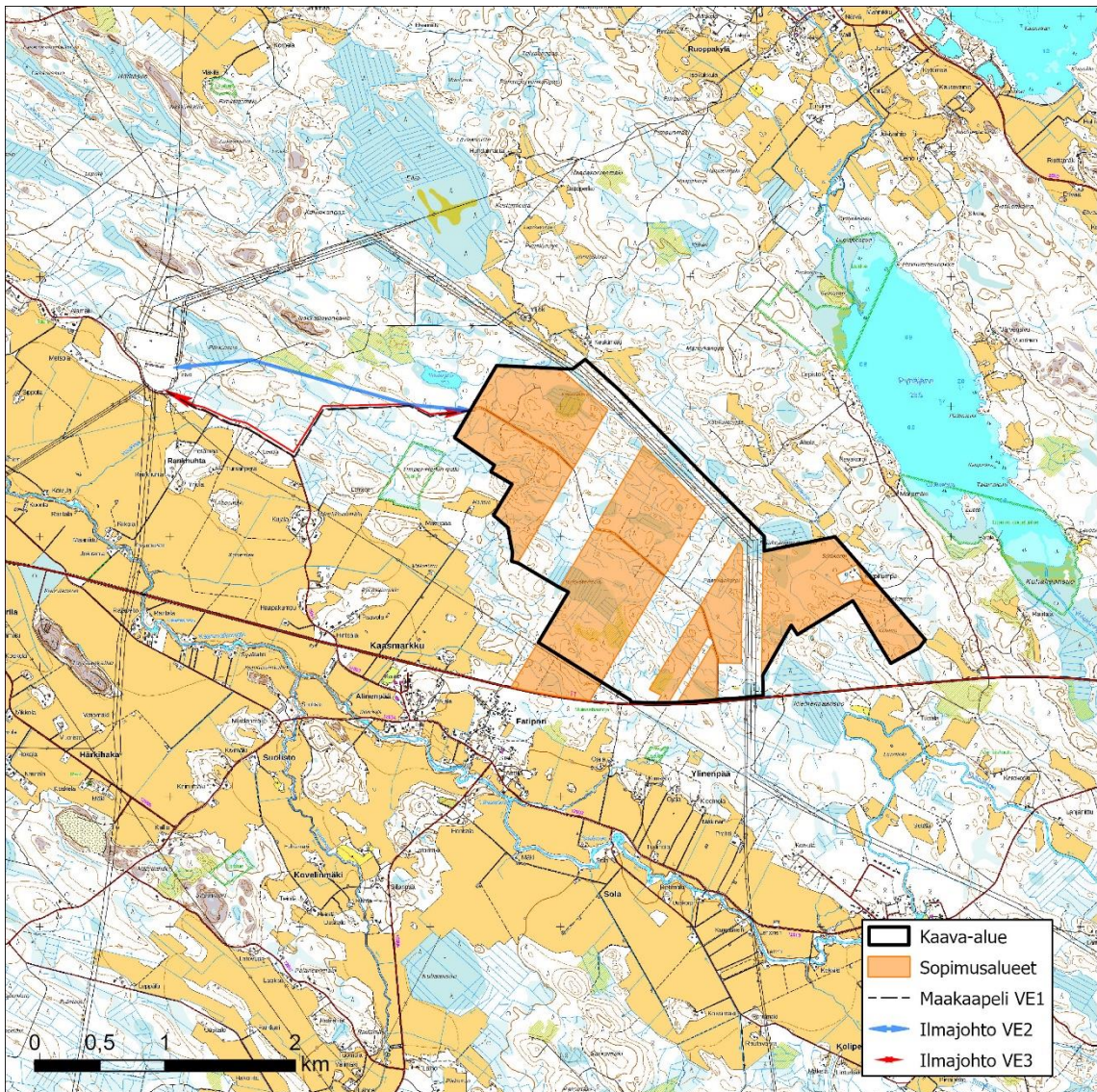
2 Ympäristövaikutusten arviointimenettely (YVA)

Hankkeesta tehdään YVA-lain mukainen ympäristövaikutusten arviointi samaan aikaan, kun aluetta laaditaan kaavaa. Vaikka YVA toteutetaan samanaikaisesti kaavan laatimisen kanssa, osayleiskaavoitus ja ympäristövaikutusten arviointimenettely (YVA) toteutetaan erillisinä prosesseina.

3 Suunnittelualue

Suunnittelualue sijaitsee Ulvilan Kaasmarkun alueella, noin 10 kilometriä Ulvilan keskustasta (Friitälä) koilliseen. Kaavoitettavan alueen ala on noin 459 hehtaaria. Kaavoitettavalla alueella on aurinkovoimalan käyttöön tulevia sopimusalueita noin 330 hehtaaria.

Kaava-alue on pääosin nuorta talousmetsää, jossa on myös pieniä ojitettuja soita. Alueen metsät ovat yksityisten maanomistajien omistuksessa.



Kuva 3.1 Kaava-alue ja sen sisältämät sopimusalueet.

4 Suunnittelun tavoitteet

IBV Suomi Oy suunnittelee aurinkoenergian tuotantoa kaava-alueelle. Kaavoituksen tavoitteena on mahdollistaa aurinkovoimalan ja siihen liittyvien paneelientien, huoltoteiden ja sähköaseman sekä kaava-alueelle sijoittuvan ns. ulkoisen sähkönsiirtoreitin rakentaminen laatimalla MRL 44 §:n mukainen oikeusvaikutteinen osayleiskaava, jota voidaan käyttää suoraan aurinkoenergian tuotantolaitoksen rakennusluvan myöntämisen perusteena. Kaava-alueen ulkopuolelle sijoittuva sähkönsiirtoreitin osa luvitetaan omassa prosessissaan.

5 Suunnittelun lähtökohdat

5.1 Valtakunnalliset alueidenkäyttötavoitteet

Maankäyttö- ja rakennuslain 24 §:n mukaan alueidenkäytön suunnittelussa on huolehdittava valtakunnallisten alueidenkäyttötavoitteiden huomioon ottamisesta siten, että edistetään niiden toteuttamista. Valtioneuvosto päätti valtakunnallisista alueidenkäyttötavoitteista 14.12.2017. Tämän kaavan suunnitteluun vaikuttavat ainakin seuraavat valtakunnalliset alueidenkäyttötavoitteet:

Elinvoimainen luonto- ja kulttuuriympäristö sekä luonnonvarat

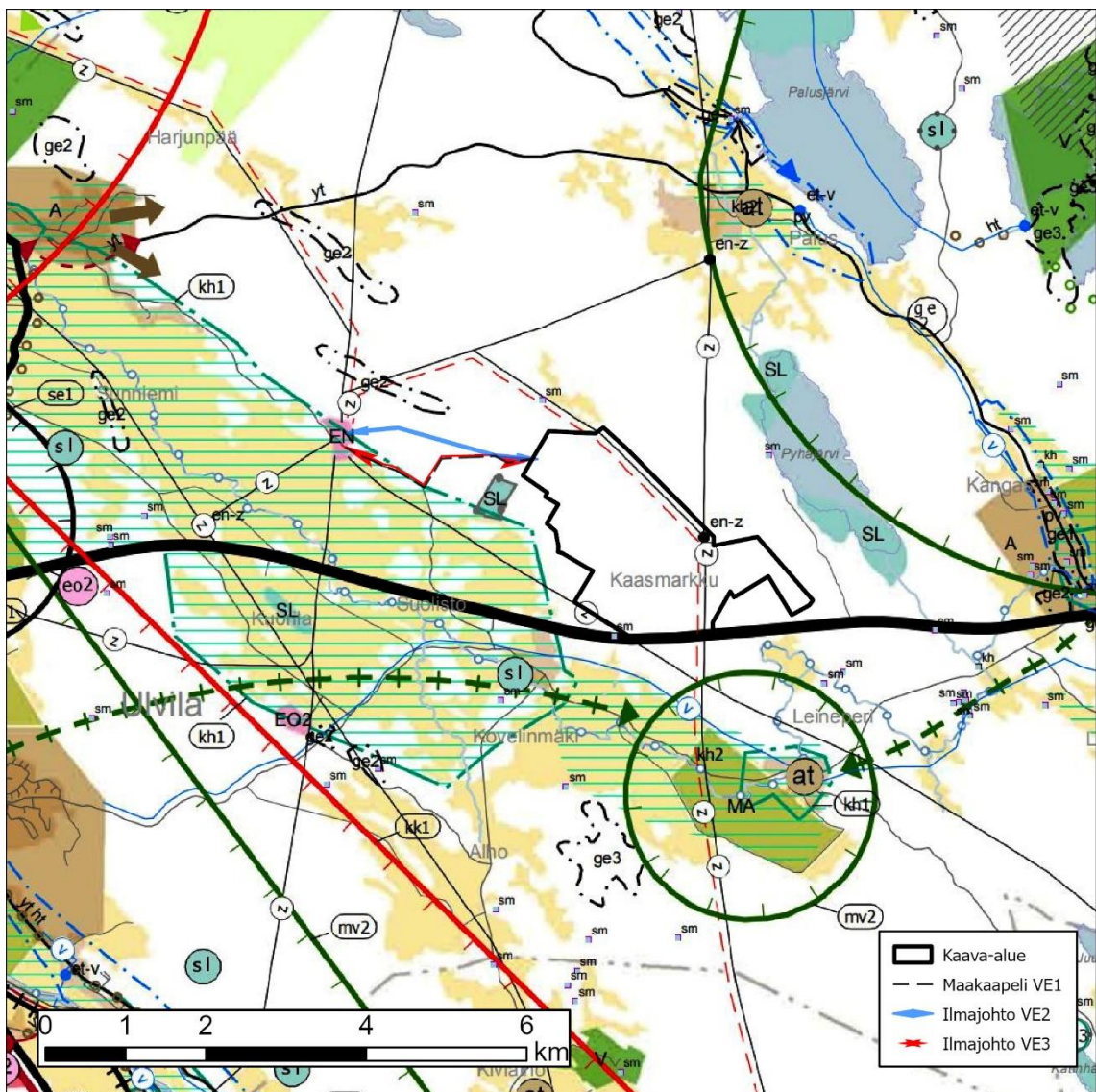
- Edistetään luonnon monimuotoisuuden kannalta arvokkaiden alueiden ja ekologisten yhteyksien säilymistä.

Uusiutumiskykyinen energiahuolto

- Varaudutaan uusiutuvan energian tuotannon ja sen edellyttämien logististen ratkaisujen tarpeisiin, niin että tuulivoimat sijoitetaan ensisijaisesti keskitetysti usean voimalan yksiköihin.

5.2 Maakuntakaavat

Satakunnan kokonaismaakuntakaava



Kuva 5.1 Ote Satakunnan maakuntakaavasta. Suunnittelualue rajattu karttaan mustalla viivalla ja sähkönsiirtovaihtoehdot sinisellä ja punaisella kaksipäisellä nuolella.

Satakunnan maakuntakaava on saanut lainvoiman maakuntavaltuuston päätöksellä 17.12.2009 ja tarkistettu 14.4.2014 (Kuva 5.1). Maakuntakaavaa täydentävät Satakunnan vaihemaakuntakaava 1 ja vaihemaakuntakaava 2. Vaihemaakuntakaava 1 on saanut lainvoiman 6.5.2016. Vaihemaakuntakaava 2 on saanut lainvoiman 1.7.2019.

Maakuntakaavassa hankealuetta sivuaa koillisessa **voimalinja**. Voimalinjan merkintää koskevan määräyksen mukaan alueella on voimassa MRL 33 §:n mukainen rakentamisrajoitus. Ohjeellisen voimalinjan alueella maankäytön suunnittelulla on turvattava voimalinjan toteuttamismahdollisuus.

Hankealueen länsipuolelle, lähimmillään 145 metrin etäisyydelle hankealueen rajasta sijoittuu **luonnonsuojelualue (merkintä SL)**, jota koskee seuraava suunnittelumääräys.

- *Alueen maankäyttöön mahdollisesti vaikuttavista merkittävistä suunnitelmista ja hankkeista tai ennen vallitsevia olosuhteita merkittävästi muuttaviin toimenpiteisiin ryhtymistä tulee luonnonsuojelusta vastaavalle alueelliselle ympäristöviranomaiselle varata mahdollisuus lausunnon antamiseen.*

Hankealueen länsipuolinen alue sekä Kaasmarkun kylä sijoittuvat **valtakunnallisesti merkittävän rakennetun kulttuuriympäristön** alueelle (kh1).

- *Kaikista aluetta koskevista suunnitelmista ja hankkeista, jotka oleellisesti muuttavat vallitsevia olosuhteita, tulee museoviranomaiselle varata mahdollisuus lausunnon antamiseen.*
- *Kohteen ja siihen olennaisesti kuuluvan lähiympäristön suunnittelussa on otettava huomioon kohteen kulttuuri-, maisema-, luonto- ja ympäristöarvot sekä huolehdittava, ettei toimenpiteillä ja hankkeilla vaaranneta tai heikennetä edellä mainittujen arvojen säilymistä.*

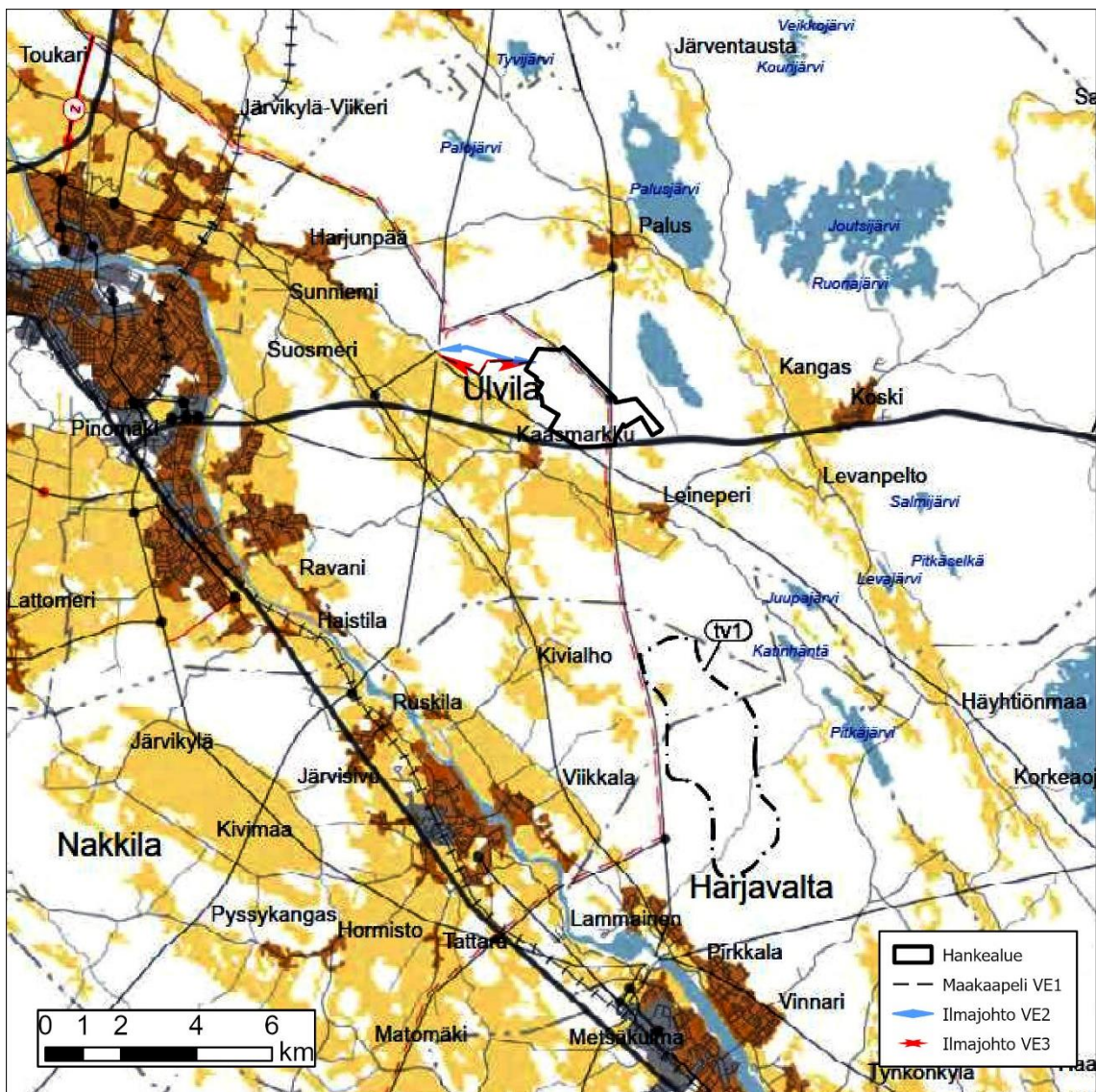
Hankealueen länsipuolella sijaitsee **energianhuollon alue (EN)**. Paikalla sijaitsee Fingridin sähköasema. Alueella on voimassa MRL 33 §:n mukainen rakentamisrajoitus.

Hankealueen länsipuolella sijaitsee **arvokas geologinen muodostuma (ge2)**. Merkinnällä osoitetaan maiseman ja luonnonarvojen kannalta arvokkaat kallioalueet.

Satakunnan vaihemaakuntakaava I (tuulivoima)

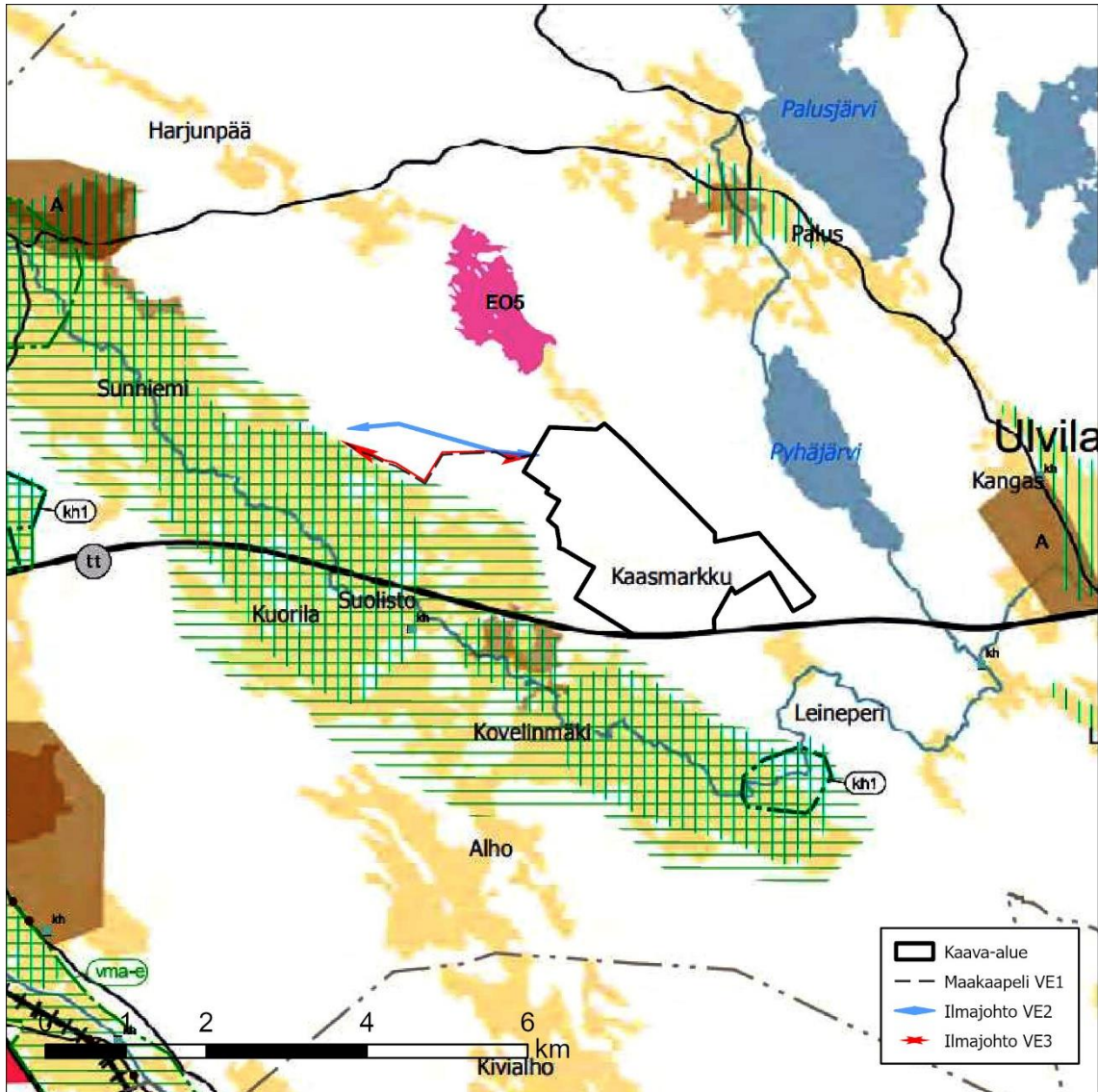
Satakunnan I vaihemaakuntakaava on vahvistettu Ympäristöministeriössä 3.12.2014 ja kaava sai lainvoiman korkeimman hallinto-oikeuden päätöksellä 6.5.2016.

Vaihemaakuntakaavalla I osoitetaan maa-alueita, jotka soveltuvat tuulivoimatuotannon alueiksi. Kaava täydentää voimassa olevaa maakuntakaavaa. Hankealuetta lähinnä oleva kaavaan merkitty tuulivoima-alue sijaitsee Harjavallan kaupungin ja Nakkilan kunnan alueella noin viisi kilometriä hankealueesta etelään. Lehtitietojen mukaan alueelle on suunnitteilla tuulivoimahanke (Rakkolainen 2021).



Kuva 5.2 Ote Satakunnan vaihemaakuntakaava 1:stä (13.3.2013), joka koskee maakunnallisesti merkittäviä tuulivoimatuotannon alueita. Osayleiskaava-alueen sijainti on osoitettu maakuntakaavan päälle mustalla viivalla ja sähkönsiirtovaihtoehdot sinisellä ja punaisella kaksipäisellä nuolella.

Satakunnan vaihemaakuntakaava II (biotalous, kauppa, kulttuurimaisema)



Kuva 5.3 Ote Satakunnan vaihemaakuntakaava 2:sta. Osayleiskaava-alueen sijainti on osoitettu maa-kuntakaavan päälle mustalla viivalla ja sähkönsiirtovaihtoehdot sinisellä ja punaisella kaksipäisellä nuolella.

Satakunnan vaihemaakuntakaava II (Kuva 5.3) on luonteeltaan valittuja teemoja tarkistava ja täydentävä vaihemaakuntakaava. Satakunnan vaihemaakuntakaavan 2 tavoitteena on uusiutuvan energian ja biotalouden kasvumahdollisuuksien edistäminen, muuttuvan kaupan mahdollisuuksien tunnistaminen sekä maakunnan kulttuurisen identiteetin vahvistaminen asukkaat ja luonnonympäristö huomioiden.

Satakunnan maakuntavaltuusto hyväksyi kaavan 17.5.2019. Hyväksymispäätös sai lainvoiman 1.7.2019. Vaihemaakuntakaava II kumoaa Satakunnan maakuntakaavan vastaavat merkinnät ja määräykset.

Vaihemaakuntakaavassa II ei ole lisämerkintöjä hankealueelle. Kaavassa Kaasmarkun kylä on merkitty **maakunnallisesti merkittäväksi kulttuuriympäristöksi** ja hankealueen länsipuoliset peltoaukeat **maisemallisesti tärkeiksi alueiksi**, joita koskee suunnittelumääräys:

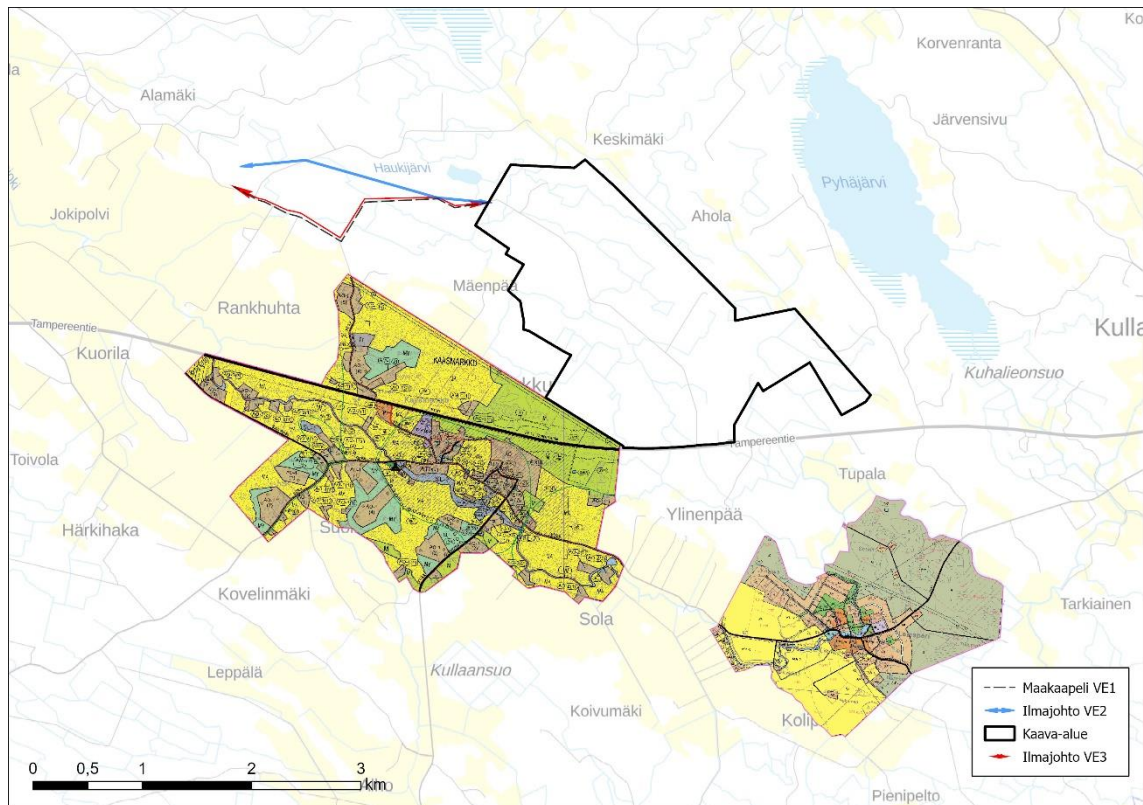
- Alueen yksityiskohtaisemmassa suunnittelussa on otettava huomioon alueen kokonaisuus, erityispiirteet ja ominaisluonne siten, että edistetään niihin liittyvien arvojen säilymistä ja kehittämistä.

Hankealueen luoteispuolella sijaitsee **merkittäviä turvetuotannossa olevia tai turpeenottoon soveltuvia alueita**, joilla ottamisen edellytykset soiden luonnonarvojen säilymisen ja muun käytön kannalta on selvitetty. Turpeenoton laajuus ja sijainti alueella määräytyy tuotantoaluekohtaisen suunnittelun perusteella.

Vaihemaakuntakaava II:ssa on koko maakuntakaava-alueita koskeva aurinkoenergiaan liittyvä suunnittelumääräys:

- Suunniteltaessa aurinkoenergian tuotantoalueita tulee alueet ensisijaisesti pyrkiä sijoittamaan olemassa olevan yhdyskuntarakenteen ja sähköverkon liityntäpisteiden läheisyyteen. Suunnittelussa on otettava huomioon toteutettavien toimenpiteiden yhteensovittaminen kulttuuri-, maisema- ja luontoarvoihin sekä olemassa oleviin elinkeinoihin ja asutukseen.
- Aurinkoenergian tuotantoalueiden suunnittelussa tulee huolehtia, että luonnonarvojen, virkistys- ja kulttuuriympäristön tai maiseman vaalimisen kannalta tärkeiden alueiden arvot säilyvät ja merkittävien haitallisten vaikutusten syntyminen ehkäistään.

5.3 Yleis- ja asemakaavat



Kuva 5.4 Lähialueen yleiskaavat. Osayleiskaava-alueen sijainti on osoitettu maakuntakaavan päälle mustalla viivalla ja sähkönsiirtovaihtoehdot sinisellä ja punaisella kaksipäisellä nuolella.

Kaava-alueella ei ole voimassa olevia yleiskaavoja tai asemakaavoja. Hankealueen lounaispuolella on Kaasmarkun osayleiskaava-alue (lainvoimainen 8.1.2015). Hankealueen kaakkoispuolella on Leinperin alueen osayleiskaava. (Kuva 5.4).

Hankealuetta lähimmät osayleiskaavan alueet on merkitty maa- ja metsätalousvaltaiseksi alueeksi. Lähellä valtatie 11:ta osayleiskaavassa on merkintä: alueen osa, jolla on erityisiä ympäristöarvoja (my). Hankealueen lähellä sijaitsee lisäksi muinais-muistolaila (295/1963) rauhoitettu kiinteä muinajäännös (SM (5)) merkityllä alueella.

Hankealueen ja valtatie 11:ta eteläpuolella sijaitsevalla alueella on voimassa Kaasmarkun keskustan rakennuskaava, joka muuttui asemakaavaksi vuoden 2000, kun voimaan tuli maankäyttö- ja rakennuslaki. Kaava-alue sijaitsee noin 450 metrin etäisyydellä hankealueen rajasta. Kaava on astunut voimaan 30.5.1986. Hankealuetta lähinnä olevalla valtatieta reunustava alue on kaavassa merkitty **maa- ja metsätalousalueeksi (M)**. Lähimmät asuinalueet sijoittuvat **yksiasuntoisten erillispientalojen korttelialueelle (AO-1)**, joka sijaitsee yli 700 metrin etäisyydellä hankealueesta.

6 Laadittavat selvitykset

Kaavoituksen kanssa samaan aikaan tehdään YVA-lain (Laki ympäristövaikutusten arviointimenettelystä) mukainen ympäristövaikutusten arviointi. Kaavassa hyödynnetään YVA-menettelyn tuloksia sekä YVA:n yhteydessä tehtäviä selvityksiä, jota ovat muun muassa seuraavat:

- Arkeologinen selvitys
- Luontoselvitykset
 - Liito-oravaselvitys
 - Pöllöjen soidinselvitys
 - Metsäkanalintus selvitys
 - Pesimälinnustonselvitys
 - Luontotyyppi- ja kasvillisuus selvitys
 - Lepakkonselvitys
 - Natura-arviointi
- Maisemaselvitys
- Hiilitaselaskelma

7 Vaikutusten arviointi

Yleiskaavan laadinnan yhteydessä arvioidaan kaavan keskeiset vaikutukset maankäyttö- ja rakennuslain sekä maankäyttö- ja rakennusasetuksen mukaisesti.

Yleiskaavan vaikutusten arvioinnissa tarkastellaan erityisesti hankkeen luonto- ja maisemavaikutuksia sekä vaikutuksia kulttuuriperintöön. Vaikutuksia arvioidaan tarvittavassa laajuudessa myös esimerkiksi ilmastoon, liikenteeseen sekä maankäyttöön ja yhdyskuntarakenteeseen. Vaikutusten arviointi perustuu ympäristövaikutusten arviointimenettelyn tuloksiin ja tehtyihin selvityksiin.

8 Osallistuminen ja tiedottaminen

8.1 Osalliset

Osallisilla on oikeus ottaa kantaan kaavojen valmisteluun, arvioida sen vaikutuksia ja lausua kaavoista mielipiteensä (MRL 62 §).

MRL 62 § mukaan osallisia ovat kaava-alueiden ja sen vaikutusalueen maanomistajat, asukkaat, alueella toimivat yritykset ja elinkeinon harjoittajat ja työssäkäyvät eli kaikki ne, joiden asumiseen, työntekoon tai muihin oloihin kaavat saattavat huomattavasti vaikuttaa.

Osallisia ovat myös ne viranomaiset, yhdistykset, järjestöt ja yhteisöt, jotka toimivat alueella tai joiden toimialaa kaavassa käsitellään. Näitä ovat ainakin:

Asukkaat, maanomistajat ja muut osalliset

- Kaavan vaikutusalueen asukkaat
- Kaavan vaikutusalueen maanomistajat ja haltijat
- Yritykset ja elinkeinonharjoittajat
- Virkistysalueiden käyttäjät
- Muut osalliset ja osalliseksi ilmoittautuvat

Yhteisöt, joiden toimialaa suunnittelussa käsitellään:

- Asukkaita edustavat yhteisöt kuten asukas yhdistykset sekä kylätoimikunnat
- Tiettyä intressiä tai väestöryhmää edustavat yhteisöt kuten luonnonsuojeluyhdistykset
- Elinkeinoharjoittajia ja yrityksiä edustavat yhteisöt
- Erityistehtäviä hoitavat yhteisöt tai yritykset kuten energia- ja vesilaitokset

Näitä ovat ainakin:

- Fingrid Oyj
- Caruna Oyj
- Fortum Oyj
- Pori Energia Sähköverkot Oy
- Kemira Chemicals Oy
- DNA Oyj
- Telia Oyj
- Elisa Oyj
- Finavia Oyj
- Digita Oyj
- Karhuseutu ry
- Kokemäenjoen vesistön vesiensuojeluyhdistys ry
- Metsänhoitoyhdistys Satakunta
- MTK Satakunta
- Porin Lintutieteellinen Yhdistys ry
- Suomen Luonnonsuojeluliiton Satakunnan piiri ry
- Ulvilan ympäristöseura
- Harjunpään-Kaasmarkun metsästysseura ry
- Kaasmarkun kyläyhdistys ry
- Paluksen kyläyhdistys ry
- Levanpellon pienviljelijäin yhdistys ry
- Ulvilan piirin riistanhoitoyhdistys
- Kullaan metsästysseura ry
- Ulvilan erämiehet ry
- Paluksen eräyhdistys ry
- Kaasmarkun jahtimiehet ry
- Ulvilan Eräpojat ry

- Ulvilan Erätytöt ry
- Ulvilan itäinen maamiesseura
- Ulvilan omakotiyhdistys ry
- Ulvilan lämpö Oy
- Ulvilan nuorisovaltuusto
- Ulvilan yrittäjät ry
- Ulvilan Ura Ry
- UPM Kymmene Oyj
- Muut mahdolliset yritykset ja yhteisöt

Viranomaiset, joiden toimialaa suunnittelussa käsitellään:

- Ulvilan kaupungin kaupunginhallitus ja toimielimet
- Harjavallan kaupunki
- Kokemäen kaupunki
- Nakkilan kunta
- Porin kaupunki
- Sastamalan kaupunki
- Energiavirasto
- Etelä-Suomen aluehallintovirasto
- Ilmatieteen laitos
- Satakunnan pelastuslaitos
- Turvallisuus- ja kemikaalivirasto (Tukes)
- Liikenne- ja viestintävirasto Traficom
- Lounais-Suomen aluehallintovirasto
- Väylävirasto
- Puolustusvoimat
- Maanmittauslaitos
- Suomen turvallisuusverkko Oy / Suomen erillisverkot Oy
- Varsinais-Suomen elinkeino-, liikenne- ja ympäristökeskus ELY
- Pirkanmaan elinkeino-, liikenne- ja ympäristökeskus ELY
- Satakunnan ELY-keskus, E-vastuualue
- Satakuntaliitto
- Satakunnan museo
- Luonnonvarakeskus
- Suomen metsäkeskus
- Metsähallitus (luontopalvelut)
- Satakunnan riistakeskus
- Suomen riistakeskus

8.2 Viranomaisyhteistyö

Kaavaprosessin yhteydessä pidetään viranomaisneuvottelut kaavan laatimisvaiheessa ja kaavan ehdotusvaiheessa (MRL 66.2 §, MRA 18§).

8.3 Osallistuminen ja vuorovaikutuksen järjestäminen

Osayleiskaavan vireille tulosta, kaavaluonnoksen ja -ehdotuksen nähtävillä olosta sekä kaavan voimaantulosta tiedotetaan Ulvilan kaupungin internetsivuilla www.Ulvila.fi sekä Ulvilan Seutu -lehdessä.

Nähtävilläoloaikoina osalliset voivat esittää mielipiteitään osallistumis- ja arviointisuunnitelmasta sekä kaavan valmisteluaineistosta (kaavaluonnos). Kaavaehdotuksesta voi tehdä kirjallisia muistutuksia. Kaavan valmisteluaineiston (kaavaluonnos) nähtävilläolon aikana järjestetään yleisötilaisuus tai sen estyessä esittelytilaisuus netin kautta. Kaavaehdotuksen nähtävilläolon aikaan järjestetään tarvittaessa yleisötilaisuus.

Kaavoitukseen liittyvä materiaali on nähtävillä Ulvilan kaupungin toimipisteessä (Ulvilantie 37, Ulvila) sekä kaupungin internetsivuilla www.ulvila.fi.

Kaavan vireilletulo

Kaavan vireille tulosta ja kaavan laatimisvaiheen aineisto nähtävillä olosta tiedotetaan lehti-ilmoituksella ja kaupungin nettisivuilla. Osallistumis- ja arviointisuunnitelma (OAS) asetetaan nähtävillä 30 päivän ajaksi, jolloin pyydetään lausuntoja ja osallisilla on mahdollisuus lausua mielipiteensä.

Valmisteluvaihe

Kaavan laatimisvaiheen aineisto nähtävillä olosta tiedotetaan lehti-ilmoituksella ja kaupungin nettisivuilla. Kaavan laatimisvaiheen aineisto (kaavaluonnos, kaavaselostus, tarvittavat selvitykset) asetetaan nähtävillä 30 päivän ajaksi, jolloin aineistosta pyydetään lausuntoja ja osallisilla on mahdollisuus lausua mielipiteensä (MRL 62 §:n, MRA 30 §:n mukainen kuuleminen).

Kaavaehdotusvaihe

Kaavaehdotus asetetaan nähtävillä 30 päivän ajaksi (MRL 65 §). Nähtävillä olosta tiedotetaan lehti-ilmoituksella. Kaava-aineisto on nähtävillä myös sähköisesti internetissä. Kaavaehdotuksesta pyydetään lausuntoja ja osalliset voivat esittää siitä mielipiteensä (muistutuksen).

Kaavan hyväksyminen

Kaavan hyväksyy kaupunginhallituksen käsittelyn jälkeen kaupunginvaltuusto. Hyväksymispäätöksestä tiedotetaan ELY-keskukselle, Pirkanmaan liitolle ja niille, jotka ovat sitä kirjallisesti pyytäneet. Kaavan lainvoimaisuudesta kuulutetaan kaupungin nettisivulla ja paikallislehdessä (MRA 93 §).

8.4 Valitus

Osallisilla ja kunnan jäsenillä on mahdollisuus valittaa Ulvilan kaupunginvaltuuston päätöksistä hallinto-oikeuteen.

9 Tavoiteaikataulu

Osayleiskaavan laadinnan tavoiteaikataulu

Työvaihe	Tavoiteaikataulu
Osallistumis- ja arviointisuunnitelma	3/2023
Kaavan laatimisvaihe (kaavaluonnos)	4/2023–4/2024
Kaavaehdotusvaihe	6–10/2024
Kaavan hyväksyminen	11–12/2024

Kaavoituksen kanssa rinnakkain tehdään YVA-lain mukaista ympäristövaikutusten arviointimenettelyä. Tarkoituksena on, että prosessit etenevät rinnakkain, ja yleisötilaisuuksissa kerrotaan sekä YVA:n että kaavan tilanteesta.

Ympäristövaikutusten arviointimenettelyn (YVA) tavoiteaikataulu

Työvaihe	Tavoiteaikataulu
YVA-ohjelman laadinta	12/2022–3/2023
YVA-ohjelma nähtävillä ja yhteysviranomaisen lausunto	3–5/2023
YVA-selostuksen laadinta	5/2023–2/2024
YVA-selostus nähtävillä ja yhteysviranomaisen perusteltu päätelmä	2–6/2024

10 Yhteystiedot

Kaavaa laativa konsultti

Sitowise Oy
DI (YKS 245) Timo Huhtinen
Linnoitustie 6
02600 Espoo
puh. 040 542 5291
timo.huhtinen@sitowise.fi

Uvilan kaupunki
Kaupunkikehitys
kaupunkikehitys@ulvila.fi

Kaupunkisuunnittelun johtaja
Juha Virola
p. 0400-134 718

Hankevastaava

IBV Suomi Oy
Anna Eriksson
puh. 040 537 7679
Sähköposti: anna.eriksson@ibvogt.com

Palaute osallistumis- ja arviointisuunnitelmasta ja kaava-aineistoista

Mahdolliset lausunnot ja mielipiteet jätetään osoitteeseen

Uvilan kaupunki

Kaupunkikehitys
tai sähköpostitse osoitteeseen kaupunkikehitys@ulvila.fi