



Ulvilan aurinkovoimahankealueen arkeologinen inventointi 2022

Tutkimusraportti 31.8.2022

Juha Ruohonen
Maanala Oy

MAAN
ALA

1. Tutkimustehtävä

IBV Suomi Oy on valmistelemassa Ulvilan Kaasmarkkuun aurinkovoimahanketta. Sitowise Oy tilasi suunnittelualueelle arkeologisen maastoinventoinnin Maanala Oy:ltä 11.2.2022. Maastotyö tehtiin 7.6. ja 20.8.2022. Inventoinnin teki arkeologi Juha Ruohonen jälkimmäisellä kerralla apunaan arkeologian opiskelija Akseli Tolvi.

Inventoinnin tavoitteena oli hankkia ajantasaiset tiedot suunnittelualan muinaisjäännöksistä ja muista arkeologisista kulttuuriperintökohteista. Jo ennen inventointia tutkittavalta alueelta ja sen tuntumasta tunnettiin joitain kiinteitä muinaisjäännöksiä tai muita arkeologisia kulttuuriperintökohteita sekä myös muinaisjäännöksenä pidetty, mutta tutkimuksissa sellaiseksi osoittautumaton kohde. Myös nämä kohteet tarkastettiin.

Suunnittelualue sijoittuu Ulvilaan valtatie 11:n (Tampereentie) pohjoispuolelle Kaasmarkun ja Levanpellon kylien alueille. Alue on lähinnä kaavoittamatonta talousmetsää. Alkuperäisen hankealueen pinta-ala oli noin 330 hehtaaria. Voimalahankealueen rajauksissa tapahtui muutoksia elokuun 2022 puoliväliin asti. Tässä inventoinnissa tarkastettu alue perustuu 30.3.2022 ilmoitettuun hankealueeseen. Inventoinnissa tarkastettiin siis myös lopulliseen suunnittelualueeseen kuulumattomia alueita. Varsinaisen suunnittelualan lisäksi tarkastettiin myös sähkönsiirtoreitit (maakaapelin suunniteltu reitti 2,8 km ja ilmajohdon reitti 2,3 km).

2. Menetelmät

Inventointi aloitettiin taustatutkimuksella, jossa käytiin läpi mm. aluetta koskevat keskeiset 1700–1900-luvuille ajoittuvat historialliset kartat, paikallishistoriateokset, aikaisemmat muinaisjäännösinventoinnit ja muut arkeologiset tutkimusraportit, 1900-luvun ilmakuva-aineisto, GTK:n maaperäkartat sekä tarkasteltiin Maanmittauslaitoksen avointa laserkeilausaineistoa.

Maastotyössä tarkastettiin kaikki ne alueen osat, joita voidaan pitää potentiaalisina arkeologisten kohteiden kannalta. Työssä tarkastettiin hankealue sekä siihen liittyvät maakaapelin (VE1) ja ilmajohdon (VE2) sijoitusalueet käytännössä kokonaan. Silmävaraisen tarkastelun lisäksi sopivilla maastonkohdilla käytettiin kevyttä maanäytekairaa ja kaivettiin koekuoppia maakerrosten ja esinelöytöjen havainnoimiseksi, dokumentoimiseksi ja tulkitsemiseksi.

Tutkimusalueen korkeimmat kohdat sijaitsevat 35 m mpy korkeustasolla tai hieman sen yläpuolella. Alle 25 m mpy korkeustasolle sijoittuvat alueet ovat suunnittelualueella lähinnä ojitettuja soita. Arkeologisesti tarkastetut alueet sijoittuvat pääasiassa 20–35 m mpy korkeustasolle.

Muinaisjäännösrekisterin kohdetietojen mukaan kivikautiset asuinpaikat Ulvilassa ovat pääsääntöisesti 30–45 metrin korkeustasoilla, joten alue ei ole otollinen tämän aikakauden muinaisjäännöksille. Muutoinkaan pyyntikulttuureille tyypillistä elinympäristöä ei hankealueella juurikaan ole pohjamaan ollessa lähinnä karkeaa moreenia. Suunnittelualan eteläosassa oleva pronssikautinen tai vanhemmalle rautakaudelle ajoittuva rökkiöalue sijoittuu 20–30 metrin korkeustasolle ja moreenipohjalle. Tämänkaltaista maastoa on hankealueella runsaasti, mutta se erottuu tunnettujen rökkiöiden ympäristöstä ollen kaukana virtavesistöistä (Kaasmarkunjoki) sekä viljelyyn/karjanhoitoon soveltuvista alavista savimaista. Tunnettua rökkiöaluetta käyttäneen väestön asuinpaikkoja ei tunneta, mutta aiemmissa tutkimuksissa topografisesti suotuisimpana alueena asumiselle on arveltu valtatie eteläpuolista ja siten inventointialueen ulkopuolista aluetta.

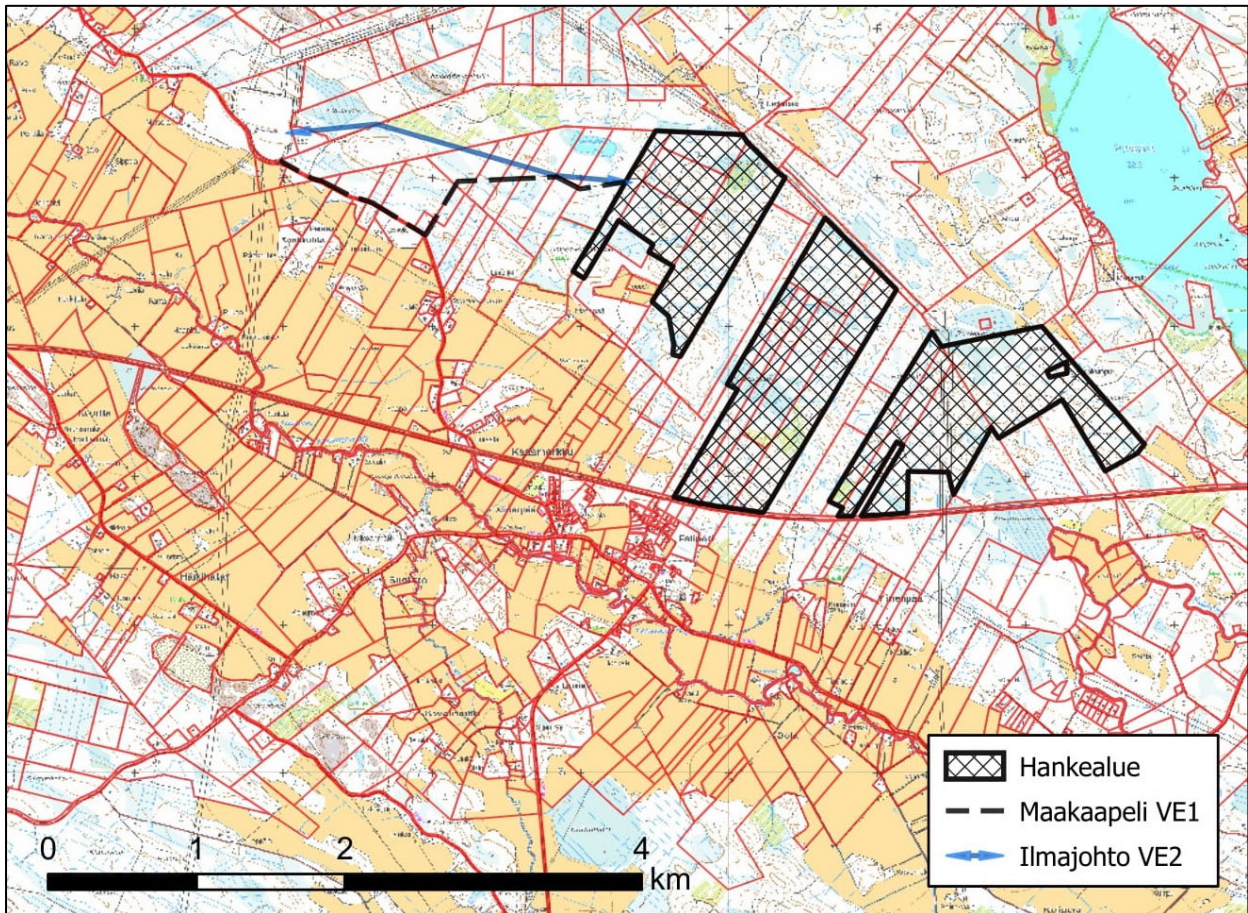
Historiallisista lähteistä, erityisesti 1700–1800-lukujen kartta-aineistoista ei saatu viitteitä mahdollisista arkeologisista muinaisjäännöksistä tai muista kulttuuriperintökohteista. Karttojen perusteella tutkimusalueelle ei ole sijoit-

tunut lainkaan esimerkiksi asutusta tai maanviljelyä. Peltujen puuttuessa pintapöimintää ei voitu käyttää tutkimusmenetelmänä. Havainto-olot olivat maastossa hyvät, sillä aluskasvillisuus metsäalueilla oli suhteellisen matalaa. Havainnoinnin haasteena olivat kuitenkin talousmetsiin jätetyt runsaat hakkuujätteet.

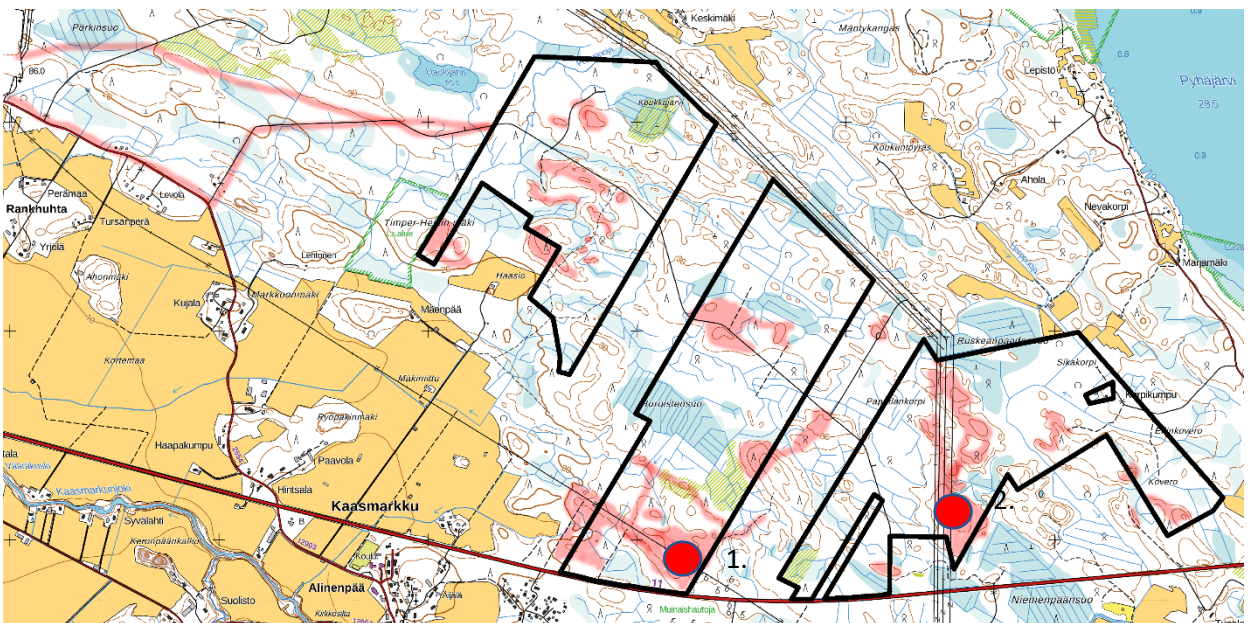
Lidar-huomiot eivät johtaneet muinaisjäännösten löytymiseen. Metsäalueella tarkastettiin muutamia kuoppakohteita, mutta ne osoittautuivat maastossa sekä vanhempaa kartta-aineistoa vertailtaessa nuoriksi maanotokuopiksi. Kaasmarkusta Palusta kohti kulkenut historiallinen polku tai kulku-ura ei erottunut laserkeilausaineistosta tehdyissä vinovalovarjoiteissa. Tielinja osoittautui maastotarkastuksessa kuitenkin paikoitellen säilyneeksi yhä käytössä olevana metsätienä, mutta ainoastaan suunnittelualueiden välissä (ja siten inventoinnissa huomioitta jätettävänä) olevalla lohkolla; linja erottuu vielä esimerkiksi vuoden 1962 peruskartassa. Museoviraston ohjeistuksen (Historialliset tiet 2017, 7) mukaan ”Suomen keskiaikaisia ja uuden ajan alun maakuntia ja niiden linnoja, kirkkoja, kaupunkeja ja kyliä yhdistäneen maantieverkoston käytöstä jääneet osat ja rakenteet” ovat kiinteitä muinaisjäännöksiä. Vanhat kulku-urat ovat kuitenkin pääsääntöisesti joutuneet modernin metsätieverkoston, metsäkoneiden kulku-urien ja suonkuivatusojien tuhoamiksi.

Tarkastelualue oli maastonmuodoiltaan suhteellisen loivapiirteistä ja kauttaaltaan varsin kivistä. Avokalliopaljastumia alueella ei havaittu, kuten ei myöskään terassimuodostelmia. Maakiviä tarkastettiin ainoastaan kylärajojen tuntumassa hakkausten tai muiden merkintöjen varalta; rautakautisten kuppikivien löytymistä alueella voidaan nykytutkimuksen valossa pitää pois suljettuna. Mahdollisten historiallisten rajamerkkien varalta tarkastettiin etenkin tutkimusalueen koillisosaa, jossa on kulkenut Ulvilan ja Kullaan pitäjien raja. Historiallista kolmen kylän (Kaasmarkku, Palus, Levänpelto) välistä rajakiveä ei alueen vesakoitumisesta, hakkuujätteestä ja ojituksesta joutuessaan nykyisten voimalinjojen alta tai tuntumasta löytämään. Rajalinjalta tavattiin tilusten välisiä mahdollisia rajakiviä, joita ei kuitenkaan dokumentoitu niiden sijaitessa yhä käytössä olevilla tilusrajoilla.

Inventointikohteet dokumentoitiin sanallisesti, kuvaamalla ja mittauksin. Kohteiden arkeologisen merkityksen arvioimisessa pyrittiin seuraamaan Museoviraston inventointiohjeita. Sama koskee saman instanssin julkaisemia muita tiettyihin muinaisjäännöstyyppeihin liittyviä ohjeistuksia.



Kuva 1. Alkuperäinen 30.3.2022 esitetty hankealue. Arkeologinen inventointi tehtiin tämän rajauksen perusteella rasteroidulla alueella sekä katkoviivalla esitetyn maakaapeliinjan ja sinisellä esitetyn ilmajohtolinjan alueilla.



Kuva 2. Inventoinnin maastotyössä tarkastetut alueet punaisella. Suunnittelualueet rajattu mustalla ja alueelta havaitut muinaisjäännöskohteet merkitty karttaan ympyrällä ja numerolla (1–2). Pohjakarttana MML:n peruskarttarasteri M3412R ja M3414L (ladattu 5/2022).

3. Havainnot

3.1. Maastohavainnot

[1] Ulvila Pikatienvarsi

(aiemmin tunnettu kiinteä muinaisjäänös)

Tyyppi: kivirakenteet

Tyyppin tarkenne: hautaröykkiöitä

Ajoitus: pronssikausi ja/tai rautakausi

P: 6823749 I: 236336 (pohjoisalueen keski-koordinaatti)

Muinaisjäänöstunnus: 886010011

Aiemmat tutkimukset: Paganus 1964; Salo 1964; TY 1986; Heikkinen 1996; Koivisto 2003; Pukkila 2010; Bilund et al. 2011 (kohde 11)

Röykkiöt sijaitsevat Valtatie 11:n (Tampereentie) molemmiin puolin noin 400 x 350 m laajuisella alueella. Tien eteläpuolella (alue jää tässä tarkasteltavan suunnittelualueen ulkopuolelle) tasaisen rantapellon jälkeen maasto muuttuu metsämaaksi. Röykkiöt sijaitsevat pääosin rinteiden loivilla kohdilla, vain muutamat pienten mäkien harjoilla.

Röykkiöiden halkaisijat vaihtelevat 2–7 m välillä. Aiemmissa tutkimuksissa on havaittu kolme isompaa röykkiötä, joiden koot ovat 11,4 x 11 m, 14,8 x 13 m ja 10,8 x 8,6 m. Osa pienemmistä röykkiöistä on hyvin matalia, turpeen peittämiä epämääräisiä kiveyksiä. (kuvat 5–6)

Vuoden 1996 inventointikertomuksen ja 2003 tarkastuksen mukaan paikalla suoritettu metsänhoitotoimenpiteitä, jolloin osa röykkiöistä on vahingoittunut. Alueella on paikoin runsasta aluskasvillisuutta, jonka vuoksi kaikkia röykkiöitä ei ole mahdollista helposti havaita.

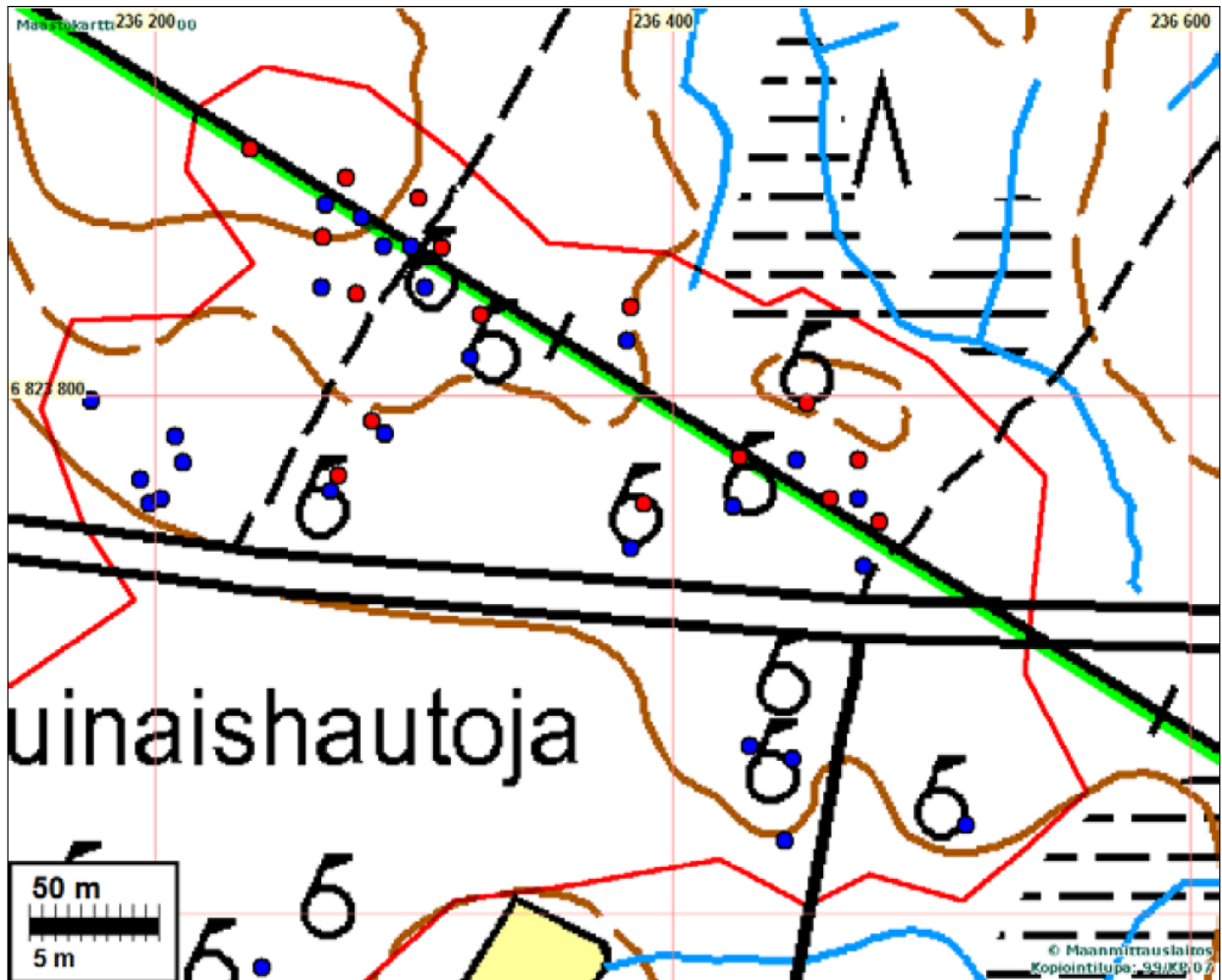
Röykkiöiden ensimmäinen luettelointi on tehty vuonna 1964. Vielä vuosien 2010 ja 2011 inventoinneissa alueelta löydettiin ennestään tuntemattomia röykkiöitä (kuva 3). Röykkiöalueen laajuus on noin 400 x 350 m.

Vuoden 2011 inventoinnin yhteydessä tien pohjoispuolisen röykkiöalueen länsi-luoteispuolelle voimajohtolinjan läheisyyteen tehtiin topografisesti soveliaalle paikoille myös koe-kuoppia. Merkkejä asuinpaikasta tai muusta muinaisjäänöksestä ei koekuopista tavattu.

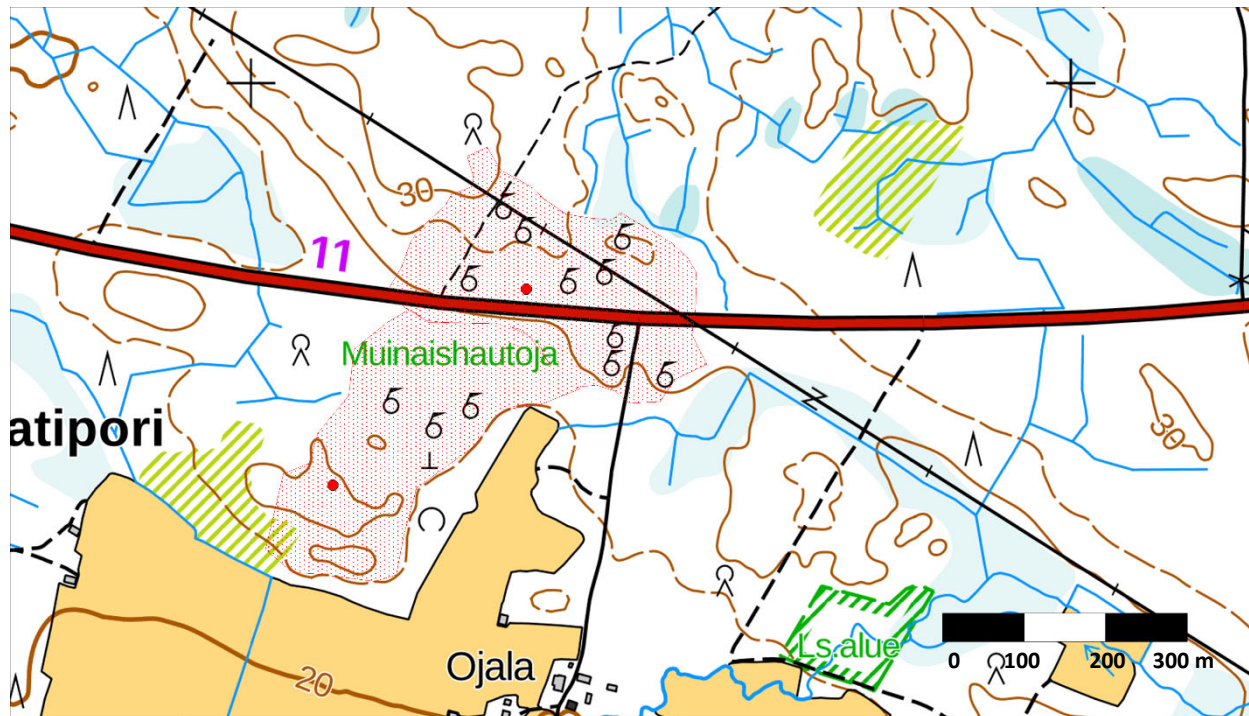
Vuoden 2022 inventoinnissa alue vaikutti olevan ennallaan aikaisempiin tutkimuksiin nähden, eikä uutta röykkiökartoitusta nähty tarkoituksenmukaiseksi. Tunnettua röykkiöaluetta ja sen ulkopuolista metsämaastoa valtatie pohjoispuolella tarkasteltiin kattavasti sekä kesäkuun alussa että elokuussa. Alueen poikki kulkee sähkölinja ja osassa röykkiöitä on muinaisjäänöksestä kertova kyltti. Röykkiöt sijaitsevat 25–30 m mpy korkeustasolla yksittein. Suurin osa röykkiöistä on maapeitteisiä, osa vahvasti sammaloituneita. Röykkiöiden maapohja vaikuttaa moreenipitoiselta.

Röykkiöiden sijainnin ja luonteen perusteella kalmisto todennäköisimmin on pronssikautinen, joskin osan latomuksista on arveltu olevan peräisin mahdollisesti myös varhaiselta rautakaudelta.

Tässä esitetty muinaisjäänösalue on muinaisjäänösrekisterin mukainen. Havaintojen perusteella aluerajausta ei ole syytä muuttaa. (kuva 4)



Kuva 3. Kohde 1. Vuonna 2010 (siniset pisteet) ja 2011 (punaiset pisteet) mitatut röökiöt (Bilund et al. 2011, 65).



Kuva 4. Kohteen 1 sijainti. Muinaisjännösrekisterin rajausta punaisella rasterilla.



Kuva 5. Monet alueen röykkiöistä sijaitsevat sähkösiirtolinjan alla. Kuvan edustalla keskikohdan oikealla puolella matala röykkiö/latomus. Kuvattu luoteeseen.



Kuva 6. Kohteen 1 röykkiö suunnittelualueella metsätien varrella. Röykkiön edustalla muinaisjännöskyltti. Kyseessä on yksi alueen edustavimmissa röykkiöistä, joka on kooltaan noin 7 x 7 x 1,2 m. Röykkiö on vuoden 2010 inventoinnissa nro 10.

[2] Ulvila Niemenpäänsuonlaita

(uusi kohde, ehdotetaan rekisteröitäväksi kiinteänä muinaisjäännöksenä)

Tyyppi: kivrakenteet

Tyypin tarkenne: hautaröykkiö

Ajoitus: pronssikausi

N: 6824139 E: 237586 (röykkiön keskikoordinaatti)

Aiemmin tuntematon kivröykkiö löytyi valtatie 11:sta noin 360 m pohjoiseen ja sähkönsiirtolinjan aukon itäreunasta noin 50 m itään olevalta peruskarttoihin nimeämättömältä mäeltä (kuvat 7-8). Paikka sijaitsee noin 250 x 200 m kokoisen mäkialueen korkeimmalla kohdalla sen koillisosassa, noin 32,5–35 m mpy korkeustasolla. Mäen korkeussuhteet ovat suhteellisen loivapiirteisiiä.

Pinnaltaan heinittynyt ja sammalpeitteinen röykkiö on muodoltaan pyöreähkö, kooltaan pohjois-eteläsuunnassa noin 9,8 m ja itä-länsisuunnassa noin 8 m (kuva 8). Röykkiön korkeus on noin 60–90 cm ympäröivästä maanpinnasta mitattuna. Sen itä- ja eteläpuolella kulkee metsäkoneen vanha kulku-ura. Röykkiö vaikuttaa erittäin hyvin säilyneeltä.

Maanäytekairalla tehdyn kairauksen perusteella röykkiössä vaikuttaa olevan useita kivi-kerroksia. Yhdestä kohtaa sammalta rakenteen

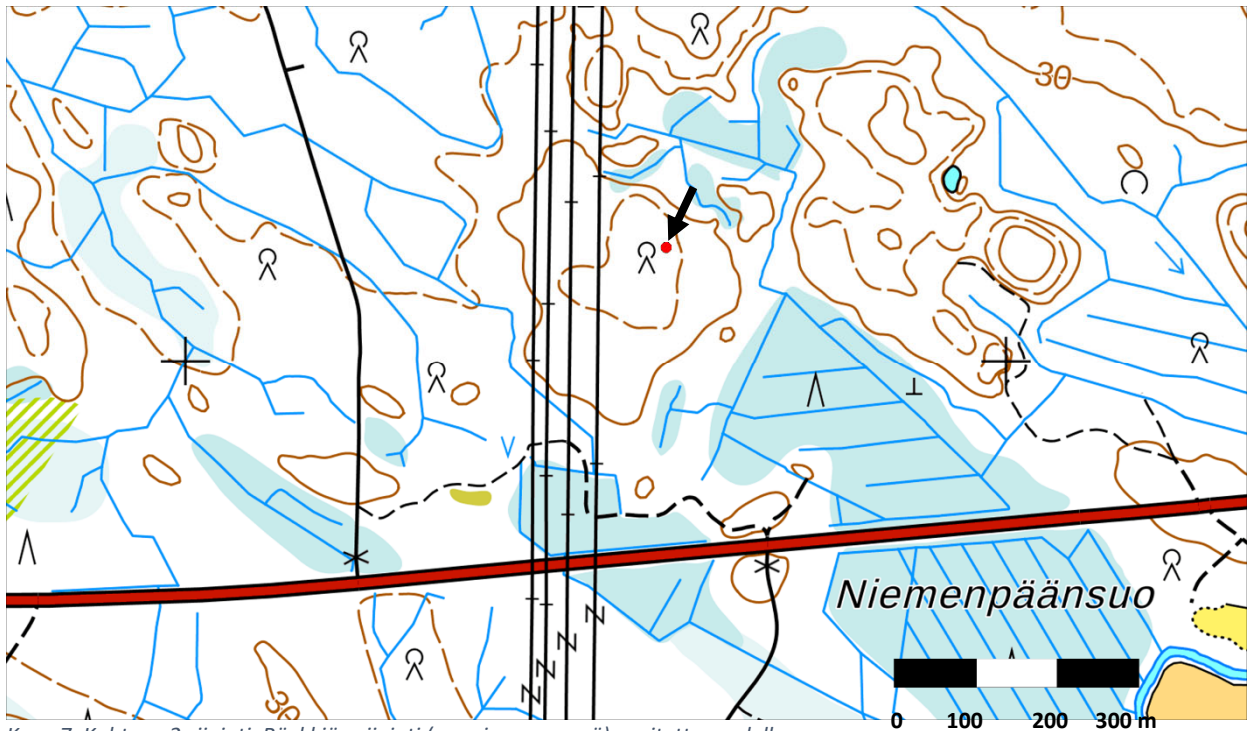
keskiosista poistettaessa havaittiin, että se koostui ainakin pintaosistaan suhteellisen pienikokoisista kivistä. Ympäristön kairauksen perusteella rakenne on koottu karkean hiekkamoreeniin pintaan.

Röykkiö on muodoltaan säännöllinen ja eroaa tältä osin selvästi alueen luonnonkivikoista. Myös sijainti mäkialueen korkeimmalla kohdalla viittaa sen ihmistekoisuuteen. Toisin kuin ympäröivässä metsämaastossa, vain tämän röykkiön ympärillä kasvoi heinäkasveja. Se siis erottui myös kasvillisuudeltaan muusta ympäristöstä. Röykkiön päällä sen lounaisosassa kasvaa koivu ja luoteisreunalla mänty. Ympäröivä metsä koostuu lähinnä havupuista.

Ajoitus kohteelle on sen luonteen ja korkeusaseman perusteella pronssikausi, mutta kohteen käyttöaika voi tulla myös rautakaudelle. Kyseessä on ilmeinen hautaröykkiö, joskin sen tarkempaa luonnetta ja ajoitusta voidaan tarkastella paremmin ainoastaan kajoavin menetelmin.

Röykkiön ympäristö inventoitiin tarkasti ilman muita havaintoja.

Mainittakoon, että röykkiön länsipuolelta tästä noin 100 m etäisyydellä, nykyisen voimalinjan alta, on vuoden 2004 inventoinnissa löytynyt pieni röykkiö (Enqvist 2004, 14-15). Kesän 2005 koekaivauksessa röykkiö todettiin nuoreksi kivensekaiseksi maakasaksi (Karjalainen 2005, 9). (kuva 10) Tämä röykkiö eroaa kuitenkin selvästi nyt löydetystä uudesta kohteesta.



Kuva 7. Kohteen 2 sijainti. Röykkiön sijainti (punainen ympyrä) osoitettu nuolella.



Kuva 8. Kohteen 2 arvioitu sijainti viistokuvassa (osoitettu nuolella). Kuvattu koilliseen.



Kuva 9. Kohde 2 on mäkialueen laella sijaitseva matala, halkaisijaltaan lähes kymmenmetrinen röykkiö. Kuvattu kaakkoon.



Kuva 10. Inventoinnissa 2004 todetun ja 2005 pois kaivetun kivikasan kohtaa tarkastelemassa Akseli Tolvi. Kuvan edustalla näkyy raportin kirjoittajan varjo. Taustalla olevassa metsikössä noin 100 m päässä sijaitsee tässä esitelty kookas röykkiö. Kuvattu hirtornista itään.

4. Lähteet

Arkistolähteet

Bilund, Antti & Sepänmaa, Timo & Rostedt, Tapani & Jussila, Timo 2011. Rauma-Ulvila voimajohtolinjojen muinaisjäännösinventointi 2011. Mikroliitti Oy.

Charta öfwer Suolisto och Karlmarcks Byars Åkrar uti Björneborgs Lähn Nedre Satagunda Härad och Ulfsby Socken... 1769, 1781 Jean Åhman. Isojako. A107:4/4-17. Kansallisarkisto.

Enqvist, Johanna 2004. Ulvila–Kangasala -voimajohtolinjan muinaisjäännösinventointi 11.-17.8.2004. Museovirasto.

Geometrisk Affrijtningh öfwer Kwarlzmarck By Medh Ödes Hem:en Giördeööl och Leinäperä, I Neder Sattagunda Häradh Och Ulfz by Sochn belägne.. 1692. MHA A 1b 1. Kansallisarkisto.

Heikkinen, Titta 1996. Ulvilan esihistorialliset ja historiallisen ajan muinaisjäännökset.

Kartta Kaasmarkun kylän kaikista tiluksista... Isojaonjärjestely 1901. A107:4/29-50. Kansallisarkisto.

Karjalainen, Taisto 2005. Voimajohtolinja Ulvila-Kangasala. Museovirasto.

Koivisto, Leena 2003. Ulvila Kaasmarkku Pika-tienvarsi. Muinaisjäännösten hoitoyksikkö, Museovirasto.

Paganus, Jouko 1964. Ulvilan kiinteät muinaisjäännökset. Inventointi.

Pitäjäkartta 1143 05 Ulvila. Kansallisarkisto.

Pukkila, Jouko 2010. Ulvila Kaasmarkku. Osayleiskaava-alueen arkeologinen inventointi. Satakunnan Museo. Museoviraston arkisto.

Salo, Unto 1964. Ulvila, Kaasmarkku. Kertomus 23.8.1962 tehdystä tarkastusmatkasta. Satakunnan Museo.

Turun yliopisto (TY) 1985-1986. Rannikon varhismetallikautiset hautaröykkiöt. Turun yliopiston arkeologian oppiaine. Inventointi.

Julkaisut

Digitaalinen kartta-aineisto. Maanmittauslaitos.

Historialliset tiet 2017. *Historialliset tiet. Ohje 2017.* <https://www.museovirasto.fi/uploads/Meista/Julkaisut/historialliset-tiet-ohje-2017.pdf> [ladattu 19.9.2019.]

Kopisto, Aarne 1967. Suur-Ulvilan esihistoriasta. Suur-Ulvilan historia I. Pori.

Peruskartta 1962. *Karttalehti 1143 05 Kaasmarkku.* Maanmittauslaitos.

Peruskartta 1978. *Karttalehti 1143 05 Kaasmarkku.* Maanmittauslaitos.

Peruskartta 1987. *Karttalehti 1143 05 Kaasmarkku.* Maanmittauslaitos.

Virkkala, K. 1967. Suur-Ulvilan luonnonsuh-teista. Suur-Ulvilan historia I. Pori.

5. Yhteenveto tuloksista

Inventoinnissa tarkastettiin Ulvilan aurinkovoi-mahankealue ilma- ja maakaapelireitteineen arkeologisesti. Tutkimuksissa alueelta tarkas-tettiin yksi aiemmin tunnettu laaja muinais-jäännöskohde (kohde 1) ja todettiin yksi uusi, aiemmin rekisteröimätön arkeologinen kohde (kohde 2).

Turussa 31.8.2022

Juha Ruohonen

Arkeologi, FM

Maanala Oy